

Окупаемость WMS: дисциплина работы с товарным запасом (продолжение)

В предыдущей статье мы начали разговор о том, как следует работать с товарным запасом, используя WMS, чтобы достичь ожидаемой окупаемости системы. В продолжение, рассмотрим, какие еще меры требуется предпринимать на складе для того, чтобы не допустить расхождения остатков и как этому способствует система управления складом.

Точность товарных остатков зависит от уровня дисциплины работы с товаром. Оперативный контроль работы склада возлагается на начальника смены. В первую очередь, ему необходимо осуществлять контроль за нарушениями сотрудниками рекомендаций системы, пресекая неоправданные действия. Кроме того, повышенное внимание следует уделять движению и остаткам товара в зонах приемки и экспедиции. В работе начальника смены активно используется инструментарий WMS.

Контроль нарушений рекомендаций системы

Если в WMS не предусмотреть специальных мер и инструментов, то нарушения рекомендаций системы пользователями, или «обман» системы могут стать реальной проблемой для склада. Например, работнику не хочется идти по указанию системы в другой конец склада, и он сбрасывает товар в ближайшую к нему ячейку. Если этому не воспрепятствовать, то все усилия по управлению товарным запасом в WMS будут сведены на нет.

Первое эмоциональное решение: наложить на систему массу ограничений, чтобы работник не имел выбора и мог выполнить только одно действие на каждом шаге. Но такая жесткость в системе – не оправдана. Система должна предусматривать возможность гибкого реагирования на исключительные ситуации в процессе работы. Поэтому, обычно, систему настраивают так, чтобы она позволяла в определенных пределах нарушать рекомендации и, в то же время, выводила эту информацию начальнику смены в виде отчета. Ответственность начальника смены – проверять отчет и производить разбор по каждому случаю. Выполнение этих требований является дополнительным фактором по выстраиванию дисциплины работы с товаром. В отчете на рис.1 видно, что в первой строке работник на операции размещения товара вместо рекомендованной ячейки P03-07-1-02 поставил товар в ячейку G18. В третьей строке видно, что система рекомендовала ячейку для размещения P08-20-1-03, а работник ее заблокировал.

История Операций									
История Операций									
Критерии Поиска									
id	Тип Операции	Код Артикула	Описание	Кол-во	Дата/Время	ФИО	Ячейка(От)	Ячейка(Дс)	Причина
797675	Вмешательство Пользователя	10000003614	007/600701 Ever Clean Lavander наполнитель комкующийся с ароматом лаванды д/кошек (10 кг) КАНАДА		2013.01.21 13:31:59	Кадамов Кадам Наврузович	P03-07-1-02	G18	Замена ячейки при распределении
789761	Вмешательство Пользователя	10000002533	001/83766 Animonda Корн сухой VOM FEINSTEIN DELUXE д/кошек крупных пород (10 кг)		2013.01.17 14:41:33	Ламаш Юрий Алесандрович	M15-01-5-01	M15-05-3-01	Замена ячейки при распределении
789617	Вмешательство Пользователя	00000001691	002/55560070 FOP Террариум Corfu закрытый/прозрачный верх/цветной поддон д/водных черепах (53*38*25,5см) /2/		2013.01.17 14:26:27	Ульфатшоев Ульфатшо	P08-20-1-03		Ячейка заблокирована

Рис1. Отчет о нарушениях рекомендаций системы

Такой риск появления расхождений, как «обман» системы, также с успехом можно предотвратить. Нерадивые работники часто пытаются вместо того, чтобы доставить товар до рекомендуемой ячейки и отсканировать ее, просто ввести ее номер на клавиатуре, а товар поставить в ближайшую ячейку. Это может явиться очень серьезным источником расхождений. С целью предотвращения таких действий в IsWMS в штрихкоде ячейки не кодируется ее название: штрихкод содержит код, который неизвестен работнику. Множество подобных мелочей отличает систему управления складом, продуманную с точки зрения максимального сокращения ошибок, связанных с «человеческим фактором».

Контроль остатков в зоне приемки и экспедиции в конце смены

Расхождения, связанные с «неучтенным» товаром в зоне приемки/экспедиции требуют отдельного внимания, так как случаются относительно часто и возникают из-за человеческого фактора. Например, работник размещения отсканировал ячейку, в подтверждение того, что он поставил в нее товар, но физически поставить его не смог (по каким-либо причинам) и сбросил в зоне экспедиции. Получается, что по системе – товар в ячейке, а реально – на полу.

Произвести такой контроль очень просто: распечатать отчет из системы по остаткам в этих зонах и визуально проверить, что осталось в зонах физически. Сравнив результаты, начальник смены сможет оперативно обнаружить расхождения, в случае если они есть и скорректировать их. Если же эти расхождения останутся следующей смене, то скорректировать их будет уже значительно сложнее.

Владелец	Ячейка	Код Артикула	Описание Артикула	Физ. Кол-во	№ Партии	Описание блокировки	№ Паллета	№ Приходного док-та	№ Расходного Док-та
ООО "Ин-Сток DEMO"	S01	990103	Чай Ахмад	5 короб			A0210201204		0000000037
ООО "Ин-Сток DEMO"	S03	990201	Шины Пирелли R17	2 ШТ			A0510201205	0510-1	
ООО "Ин-Сток DEMO"	S03	990101	Мороженая Рыба	2 короб, 2 ШТ			A0510201206	0510-1	
ООО "Ин-Сток DEMO"	S03	990203	Салфетки	10 ШТ			A0510201208	0510-1	
ООО "Ин-Сток DEMO"	S03	990301	Доместос 1.2л Сирень	10 ШТ			A0510201210	0510-1	
ООО "Ин-Сток DEMO"	S03	990302	Шампунь Шаума 750мл.	10 ШТ			A0510201210	0510-1	
ООО "Ин-Сток DEMO"	S03	990303	Жидкое мыло LatiMilk 350ml	10 ШТ			A0510201210	0510-1	

Рис.2. Пример данных по остаткам в зоне экспедиции:

Профессиональная WMS позволяет начальнику смены или руководителю склада полностью контролировать рабочий процесс в реальном времени:

- Отслеживать корректность распределения товара по ячейкам
- Балансировать загруженность работой различные зоны склада
- Отслеживать в режиме реального времени то, какие работники в данный момент работают, с какими заказами или заданиями
- Отслеживать текущий объем работ по зонам, операциям и т.п.

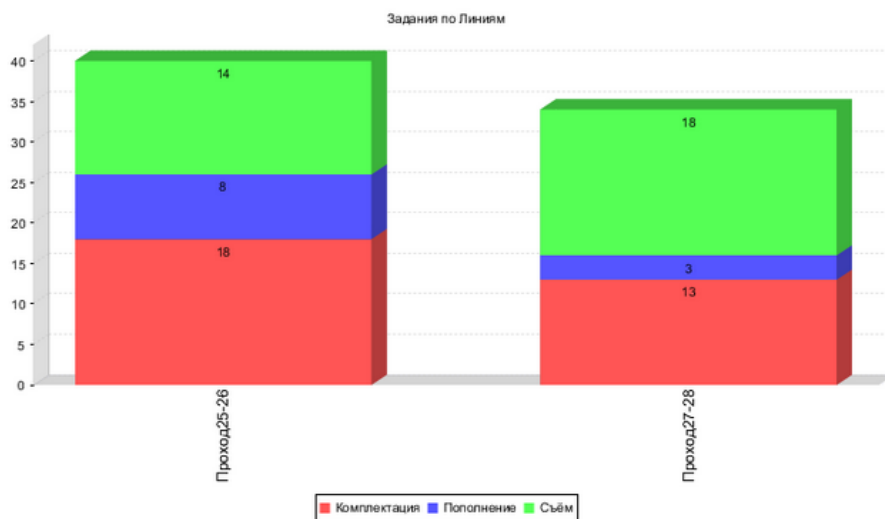


Рис.3. Распределение заданий, требующих выполнения, по проходам и по типам заданий

В этой статье был рассмотрен вопрос о необходимости оперативного контроля за работой склада со стороны начальника смены. В своих проектах мы всегда обучаем заказчика следованию этим и другим простым действиям самоконтроля, позволяющим оперативно устранять ошибки и предупреждать появления задержек в работе склада. Результатом является то, чего изначально стремился достичь Заказчик – четкость и прозрачность в обработке и хранении товара.

В следующей статье цикла Окупаемость WMS мы рассмотрим такую насущную тему, как контроль производительности персонала, внедрение мотивационных схем, и перевод работников на сдельную оплату труда, при помощи инструментариев профессиональной WMS.

*Дмитрий Филатов.
Директор по развитию бизнеса
компании InStock Technologies*

тел: +7 916 1873902

e-mail: d.filatov@instocktech.ru